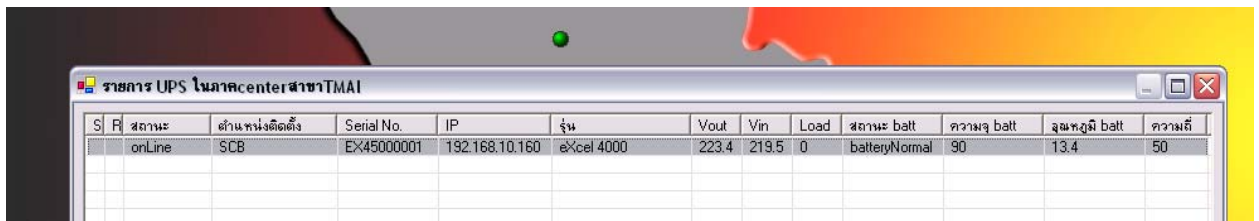


## Key Features:

- Fully Client-Server Architecture
- Support SQL server
- UPS remote control
- Password Protection
- Automatically capturing Data log & Event log
- Real Time Monitoring via Map view or List view UI
- Provide UPS maintenance record data entry
- Event Alter via Email, SMS
- Summaries Report

**คุณสมบัติโปรแกรม**

1. แสดงผลข้อมูลของเครื่อง UPS แบบ Real Time บนหน้าจอคอมพิวเตอร์ที่ส่วนกลาง โดยจะแสดงข้อมูลดังนี้
  - a. สถานะของเครื่อง UPS เช่น Online(จ่ายไฟตามปกติ), On battery(จ่ายไฟจากแบตเตอรี่), On boost(ไฟตก), On buck (ไฟเกิน), Sleeping(ไม่จ่ายไฟ), ฯลฯ
  - b. ข้อมูลทางไฟฟ้า เช่น Input/Output Voltage, Battery Status, Battery capacity, Load level และ Temperature.
  - c. ข้อความแสดงเหตุการณ์ที่เปลี่ยนแปลง ณ.เวลาใดๆ (Event message)



2. เก็บบันทึกข้อมูลของเครื่อง UPS แบบ Real Time (ในข้อที่ 1 ข้างต้น) ลงไฟล์ฐานข้อมูล MS-SQL server เพื่อใช้ในการแสดงรายงานสรุป ตามเงื่อนไขที่กำหนด เช่น รายงานสรุปเหตุการณ์ที่เกิดขึ้น ตั้งแต่ วันที่ 99/99/99 ถึงวันที่ 99/99/99 เป็นต้น

รายงานสรุปเหตุการณ์	
สำหรับ UPS หมายเลข EX45000001	
ตั้งแต่วันที่ 24/12/2550 ถึง 24/12/2550	
<b>Serial Number</b>	<b>EX45000001</b>
รุ่น eXcel 4000	หมายเลข IP 192.168.10.160
สถานที่ติดตั้ง SCB	
วัน-เวลา	เหตุการณ์
24/12/2550 8:54:22	Info: Network Connection Lost.
24/12/2550 14:02:59	Warning: UPS switch to Backup mode.
24/12/2550 14:03:40	Info: Utility Restored.
24/12/2550 14:04:01	Warning: UPS Test.
24/12/2550 14:04:13	Info: UPS Self Test PASS.
24/12/2550 14:07:51	Warning: UPS Test.
24/12/2550 14:08:02	Info: UPS Self Test PASS.

EventReport.Event (String)

3. ผู้ใช้สามารถกรอกข้อมูลการซ่อมบำรุงเครื่อง UPS เพื่อเก็บบันทึกข้อมูลลงไฟล์ฐานข้อมูลได้อย่างสะดวก เพื่อใช้ในการแสดงรายงานสรุป ตามเงื่อนไขที่กำหนด เช่น รายงานสรุปรายการซ่อมบำรุงเครื่อง UPS ซึ่งติดตั้งที่สาขา XXX ตั้งแต่วันที่ 99/99/99 ถึงวันที่ 99/99/99 เป็นต้น

**รายงานสรุปการซ่อมบำรุง**

สำหรับ UPS หมายเลข EX45000001

ตั้งแต่วันที่ 24/12/2550 ถึง 29/12/2550

Serial Number EX45000001

รุ่น eXcel 4000

สถานที่ติดตั้ง SCB

หมายเลข IP 192.168.10.160

**รายการซ่อมบำรุง**

24/12/2550 0:00 ติดตั้งเพื่อใช้งาน  
25/12/2550 0:00 เปลี่ยนแบตเตอรี่  
27/12/2550 0:00 ติดตั้งเพื่อใช้งาน

ติดตั้งเพื่อทดลองใช้งาน  
ทดลองเปลี่ยน Battery  
ซ่อมบำรุงประจำเดือน

ทำการติดตั้งเพื่อใช้งาน 2 ครั้ง

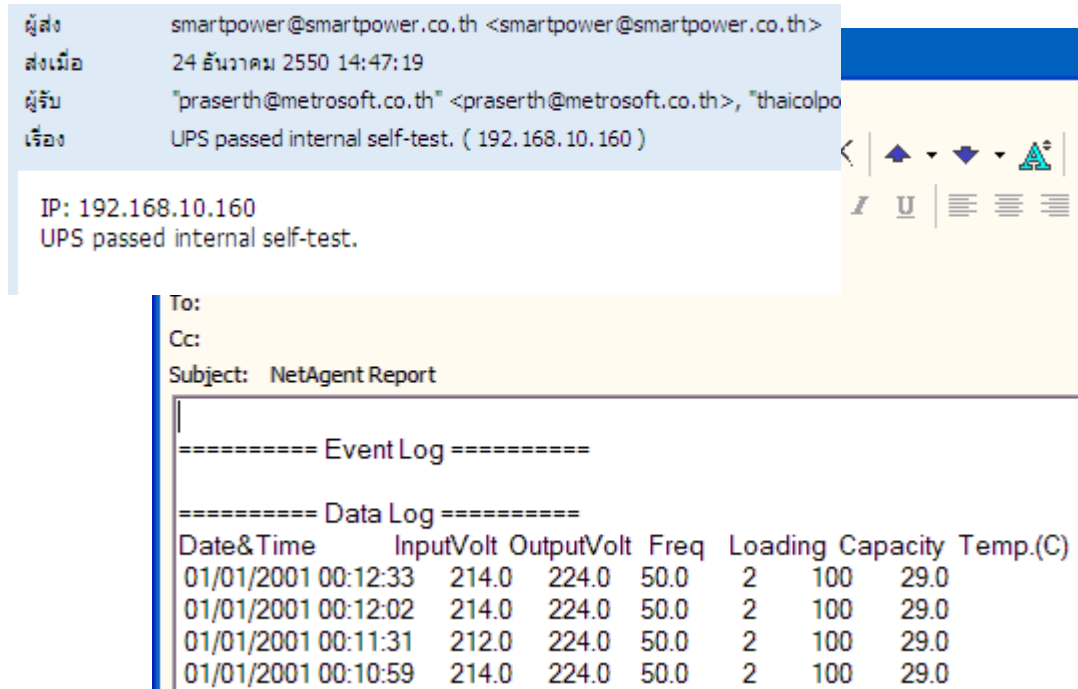
ทำการซ่อมบำรุง 1 ครั้ง

มีการเปลี่ยนแบตเตอรี่ 1 ครั้ง

เปลี่ยนแบตเตอรี่ครั้งล่าสุดเมื่อ 25-ธ.ค.-2007

4. ผู้ดูแลระบบสามารถคลิก (Click) เพื่อสั่งการเครื่อง UPS ด้วยคำสั่งดังต่อไปนี้ได้จากส่วนกลาง
- Test Battery
  - Reboot UPS
  - Set UPS to sleep mode for 999 minute
  - Wake up UPS
  - Setup UPS startup and shutdown schedule

5. ผู้ดูแลระบบสามารถกำหนดในการแจ้งเตือนโดยอัตโนมัติ ไปยังผู้ดูแลระบบโดยผ่านทาง EMAIL ในกรณีที่มีเหตุการณ์ผิดปกติเกิดขึ้นกับเครื่อง UPS เช่น เครื่องเสีย, แบตเตอรี่เสีย, UPS ไม่จ่ายไฟเนื่องจากไฟฟ้าดับและแบตเตอรี่ไม่มีประจุไฟฟ้า หรือกำหนดให้จัดส่งเป็น Diary Report เป็นต้น



6. ผู้ดูแลระบบสามารถกำหนดระดับการใช้งานให้ผู้ใช้งานแต่ละคนได้ ด้วยระบบ Login & Password โดยแบ่งระดับการใช้งานเป็นดังนี้
- a. Administrator- หมายถึงการใช้งานในระดับผู้ดูแลระบบ ซึ่งสามารถใช้งานโปรแกรมได้ทุกหน้าจอ
  - b. Maintenance- หมายถึงการใช้งานในระดับซ่อมบำรุง ซึ่งสามารถดูข้อมูลและกรอกข้อมูลการซ่อมบำรุงเท่านั้น ไม่สามารถสั่งการเครื่อง UPS หรือ Configuring ระบบได้
7. User- หมายถึงการใช้งานในระดับทั่วไป ซึ่งสามารถดูข้อมูลเครื่อง UPS ได้อย่างเดียว

กลุ่มผู้ใช้งานโปรแกรม UPS Node Manager	
ชื่อสำหรับใช้งาน	ระดับการใช้งาน
Admin	Administrator
ps	Administrator
user	User
Maintain	Maintenance

นอกจากคุณสมบัติพื้นฐานดังกล่าวโดยย่อข้างต้นแล้ว ทางบริษัทฯ ยังมีบริการปรับเปลี่ยน หรือเพิ่มเติมคุณสมบัติของโปรแกรม เพื่อให้มีความสามารถตรงกับความต้องการของท่านมากที่สุด เพื่อให้มั่นใจได้ว่า ระบบการควบคุมและบริหารจัดการเครื่อง UPS ผ่านระบบเครือข่ายนั้น จะเป็นระบบที่ช่วยเพิ่มประสิทธิภาพการบริหารจัดการเครื่อง UPS ให้กับองค์กรของท่านได้อย่างดีที่สุด